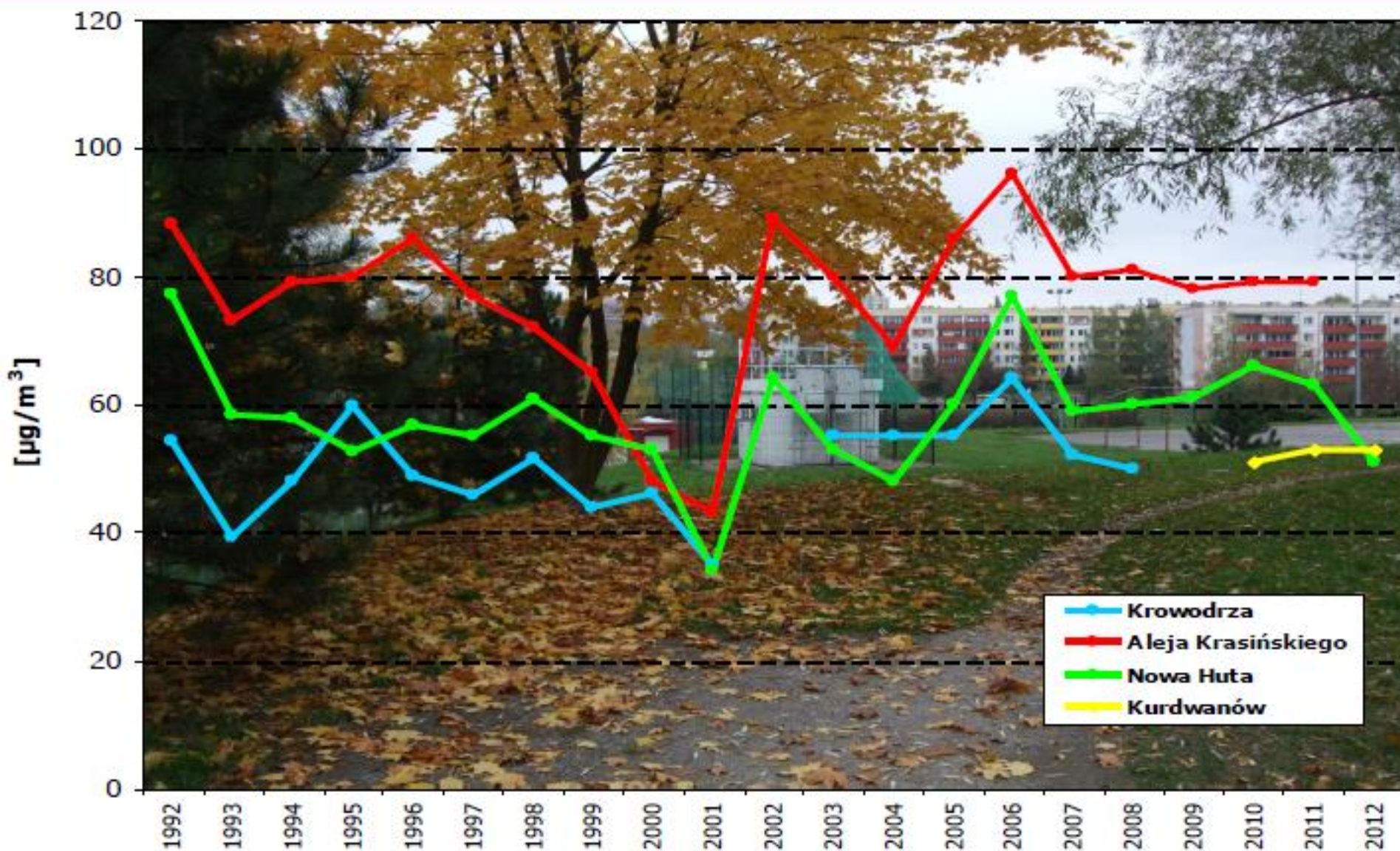


JAK ZWIĘKSZYĆ SKUTECZNOŚĆ PROGRAMÓW OCHRONY POWIETRZA?

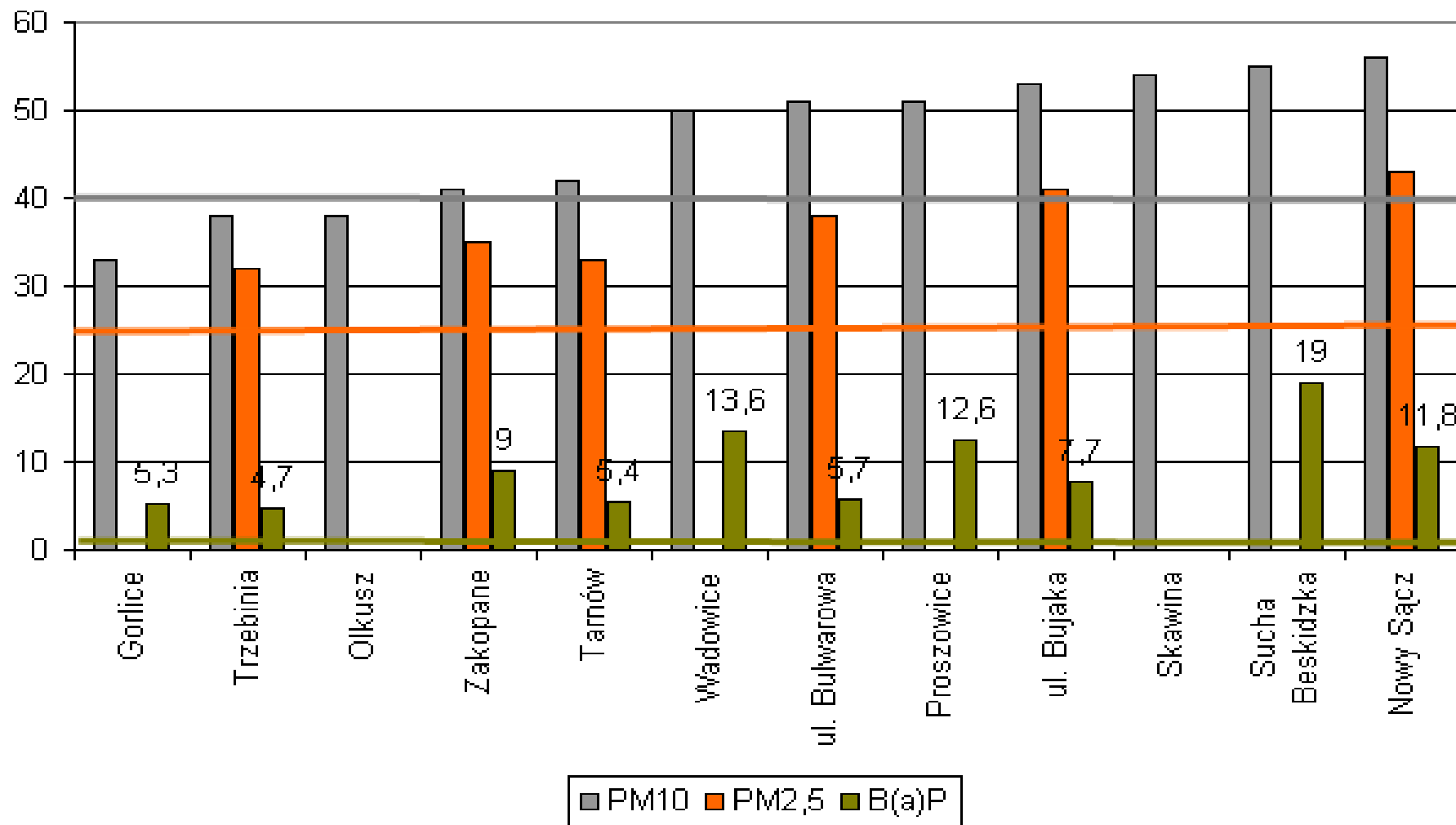


Tendencje zmian rocznych stężeń pyłu PM10 w Krakowie



CHARAKTERYSTYKA ZANIECZYSZCZEŃ POWIETRZA

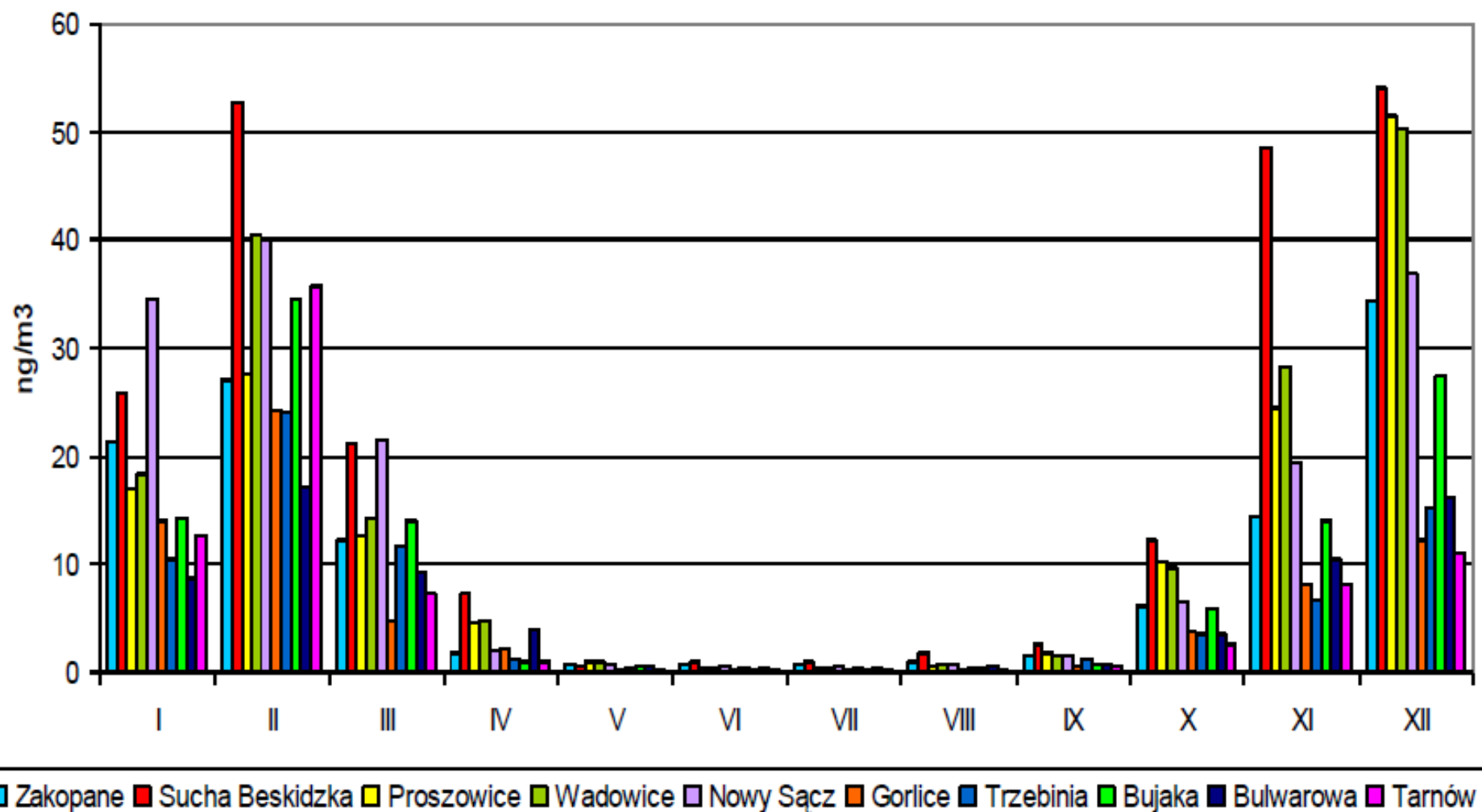
Porównanie stężeń rocznych pyłów oraz benzo(a)pirenu w 2012 roku



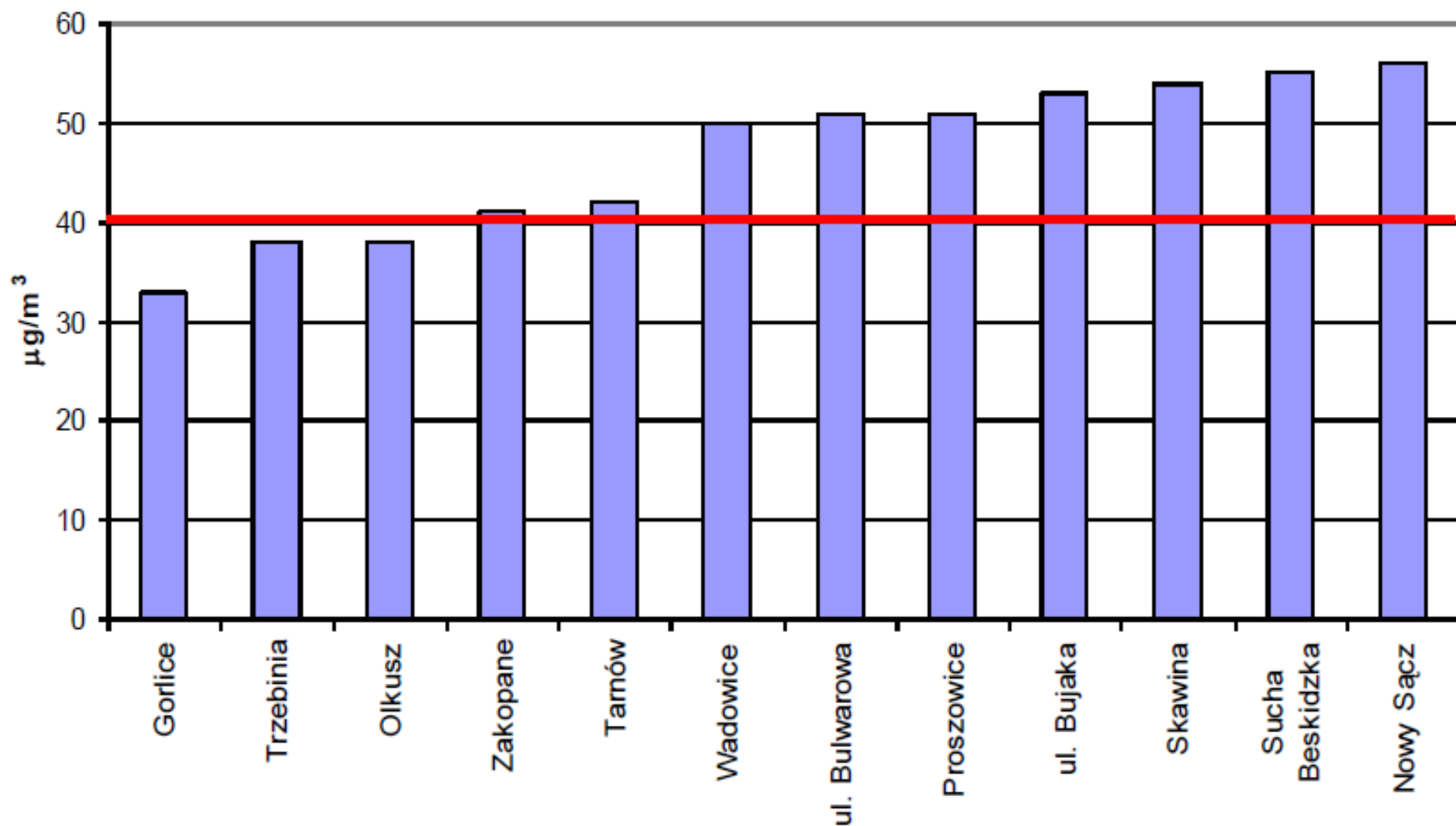
- Stężenie pyłu PM10 i PM2.5 w $\mu\text{g}/\text{m}^3$
- Stężenie benzo(a)pirenu w pyłe PM10 w ng/m^3

Stężenia benzo(a)pirenu w sezonie zimowym i letnim 2012 roku

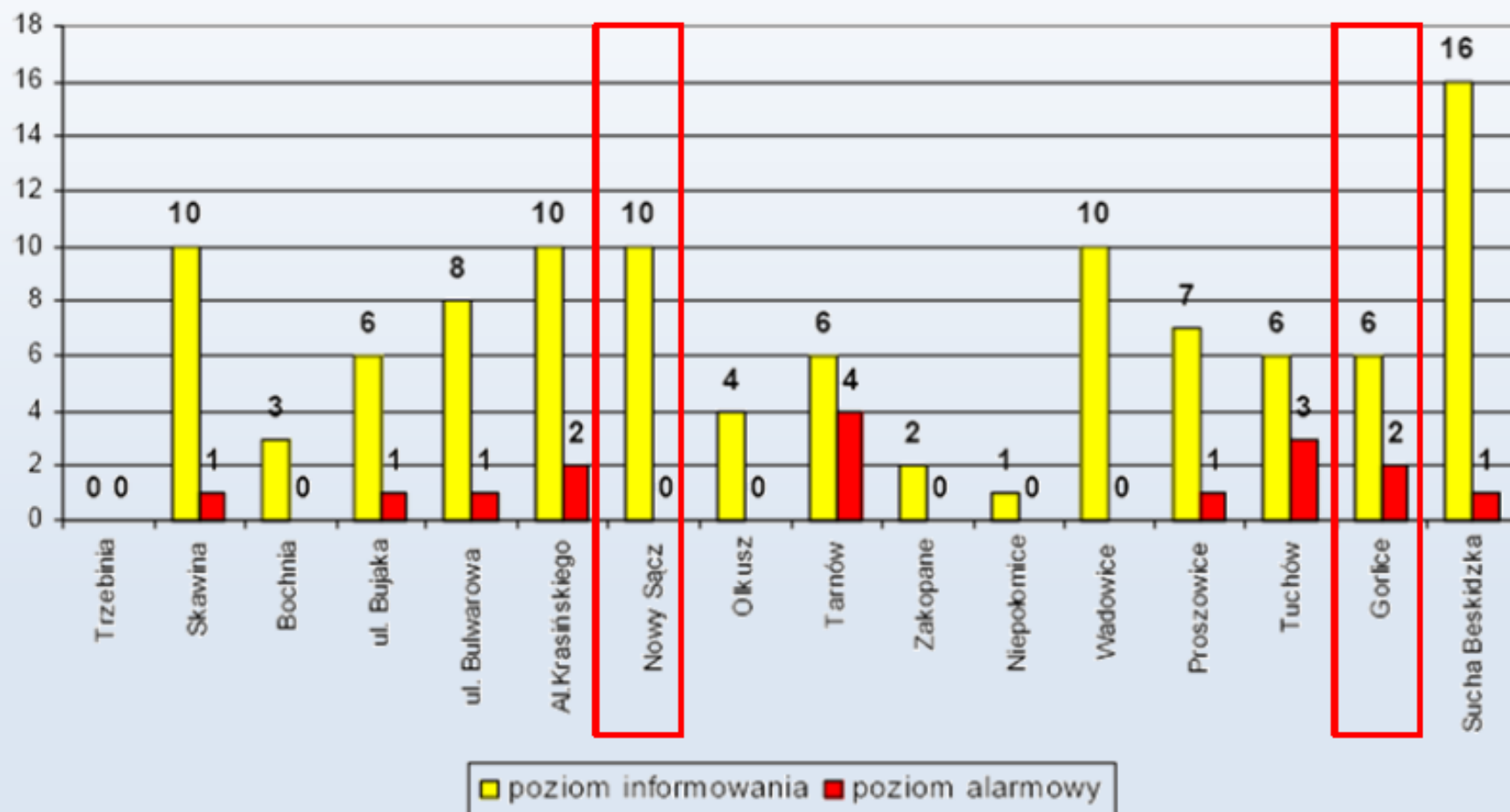
Miesięczne średnie stężenia BaP w pył zawieszonym PM10



Ocena jakości powietrza dla pyłu zawieszonego PM10 w 2012 roku



Częstość przekraczania progu informowania społeczeństwa i poziomu alarmowego pyłu zawieszonego PM10 w 2012r.



Poziom informowania społeczeństwa – 200 µg/m³

Poziom alarmowy – 300 µg/m³

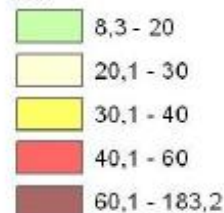
Program ochrony powietrza dla województwa małopolskiego – 2013r.

Województwo małopolskie

Rozkład stężeń średniorocznych
pyłu zaw. PM10 w 2011 roku

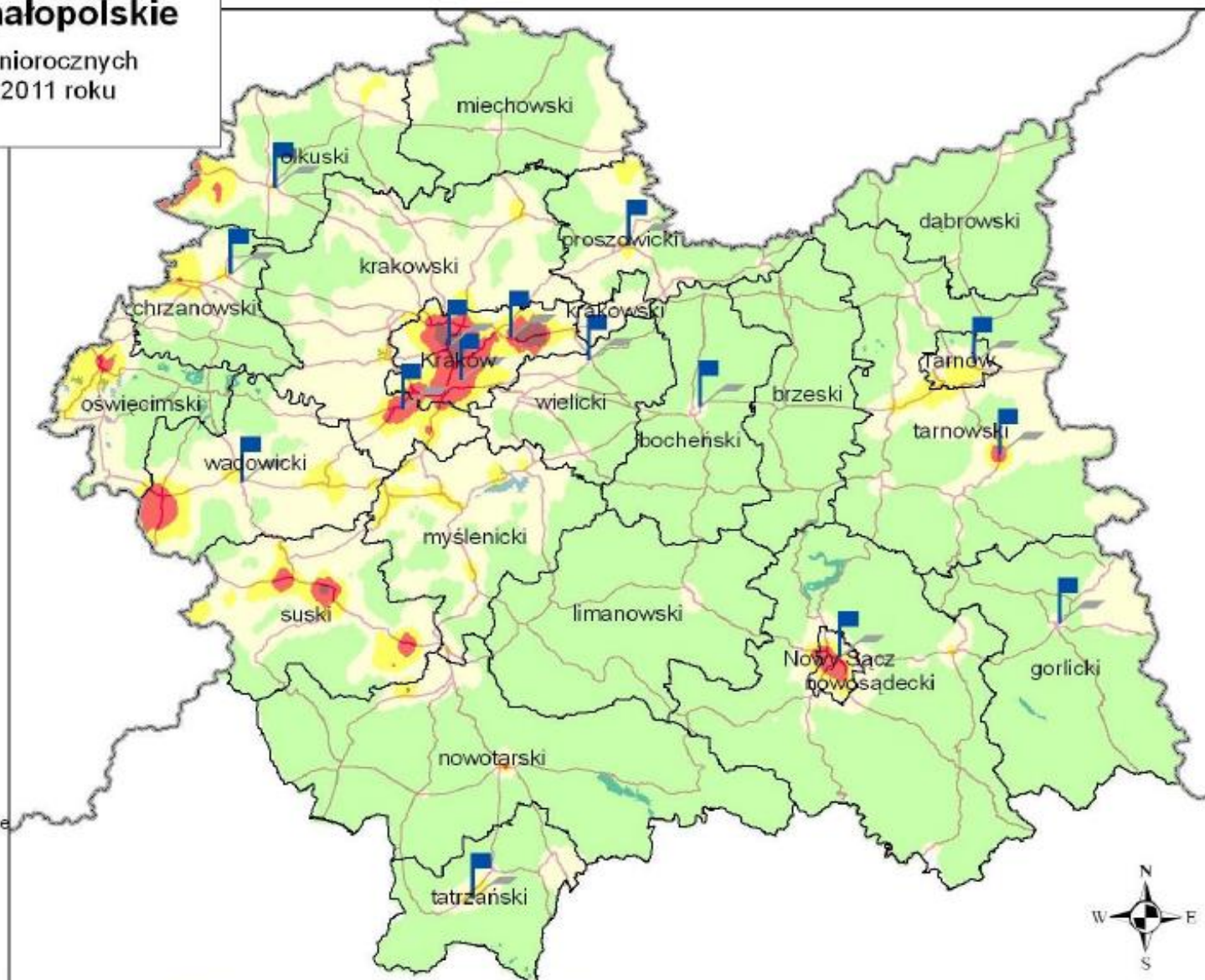
Legenda

$\mu\text{g}/\text{m}^3$

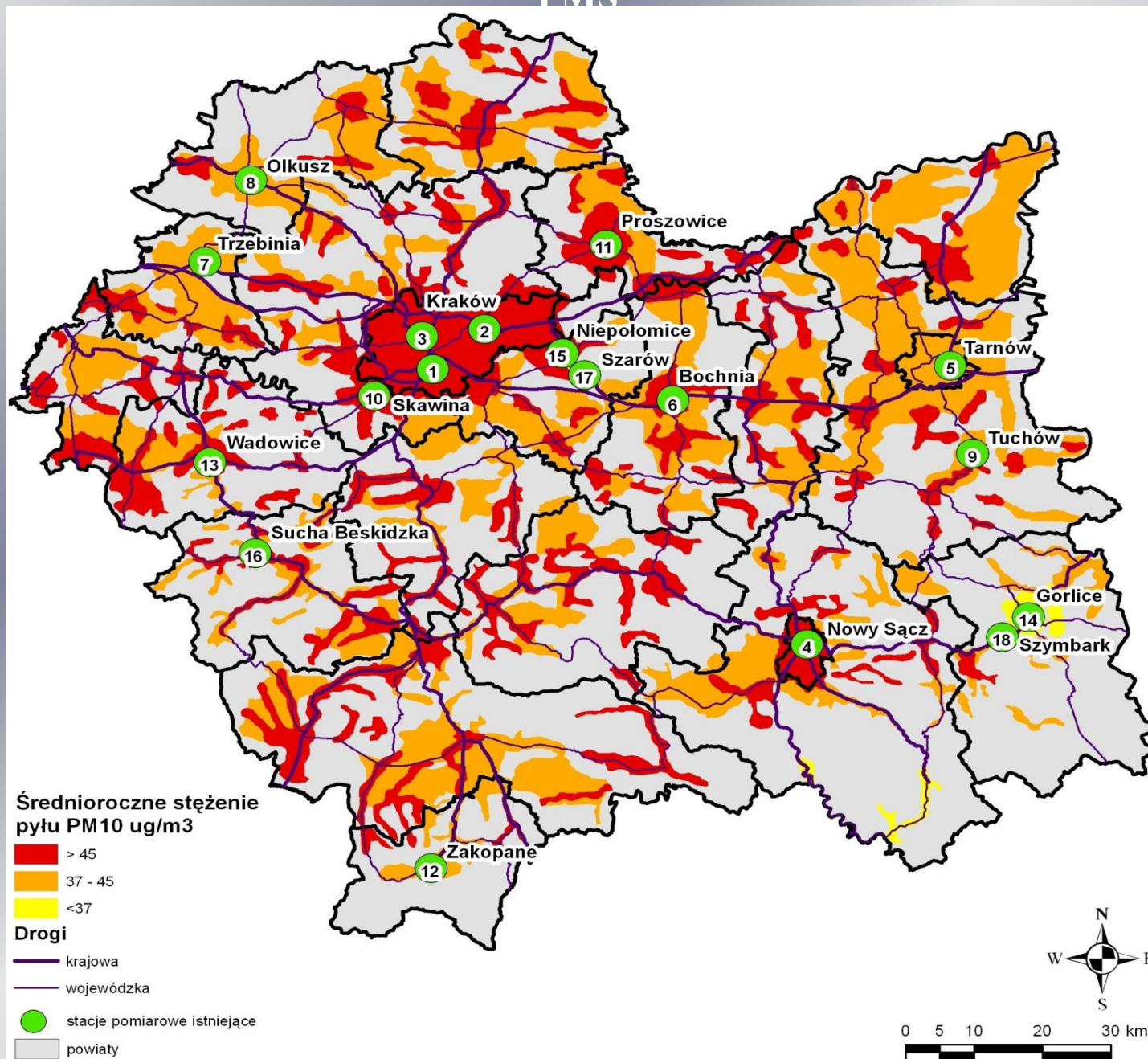


- stacje pomiarowe WIOS
- drogi krajowe i wojewódzkie
- wody powierzchniowe
- granice powiatów

0 5 10 20 30 km



Lokalizacja stacji pomiarów zanieczyszczenia powietrza działających w ramach PMŚ



Program ochrony powietrza dla województwa małopolskiego – 2013 r.

Województwo małopolskie

Percentyl ze stężeń
24-godz. dwutlenku siarki (SO₂)
w 2012 roku

Legenda

µg/m³

31,24 - 42

42,01 - 61

61,01 - 87

87,01 - 125

125,01 - 174

174,01 - 294

294,01 - 452

452,01 - 666

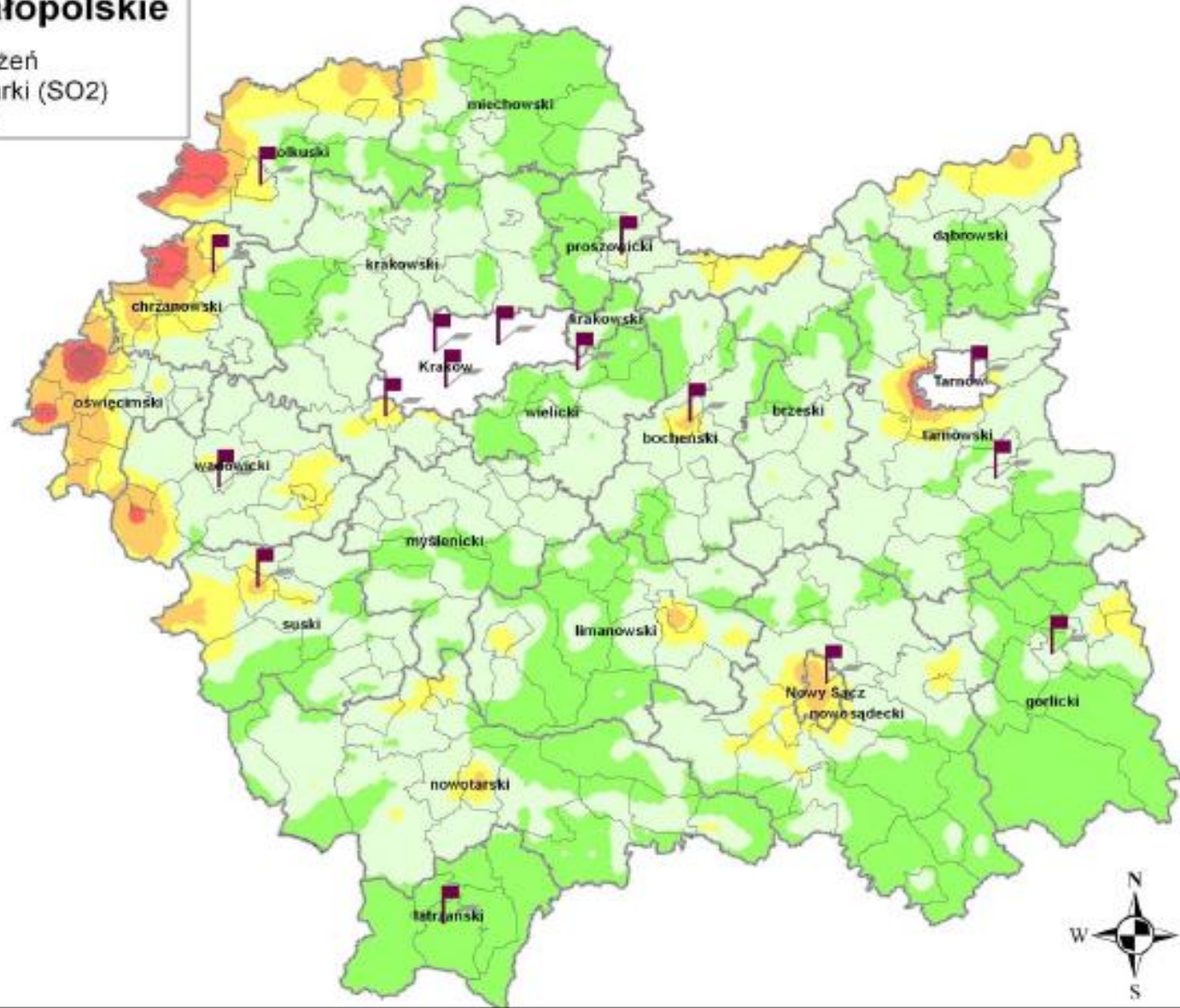
666,01 - 989

granicz gmin

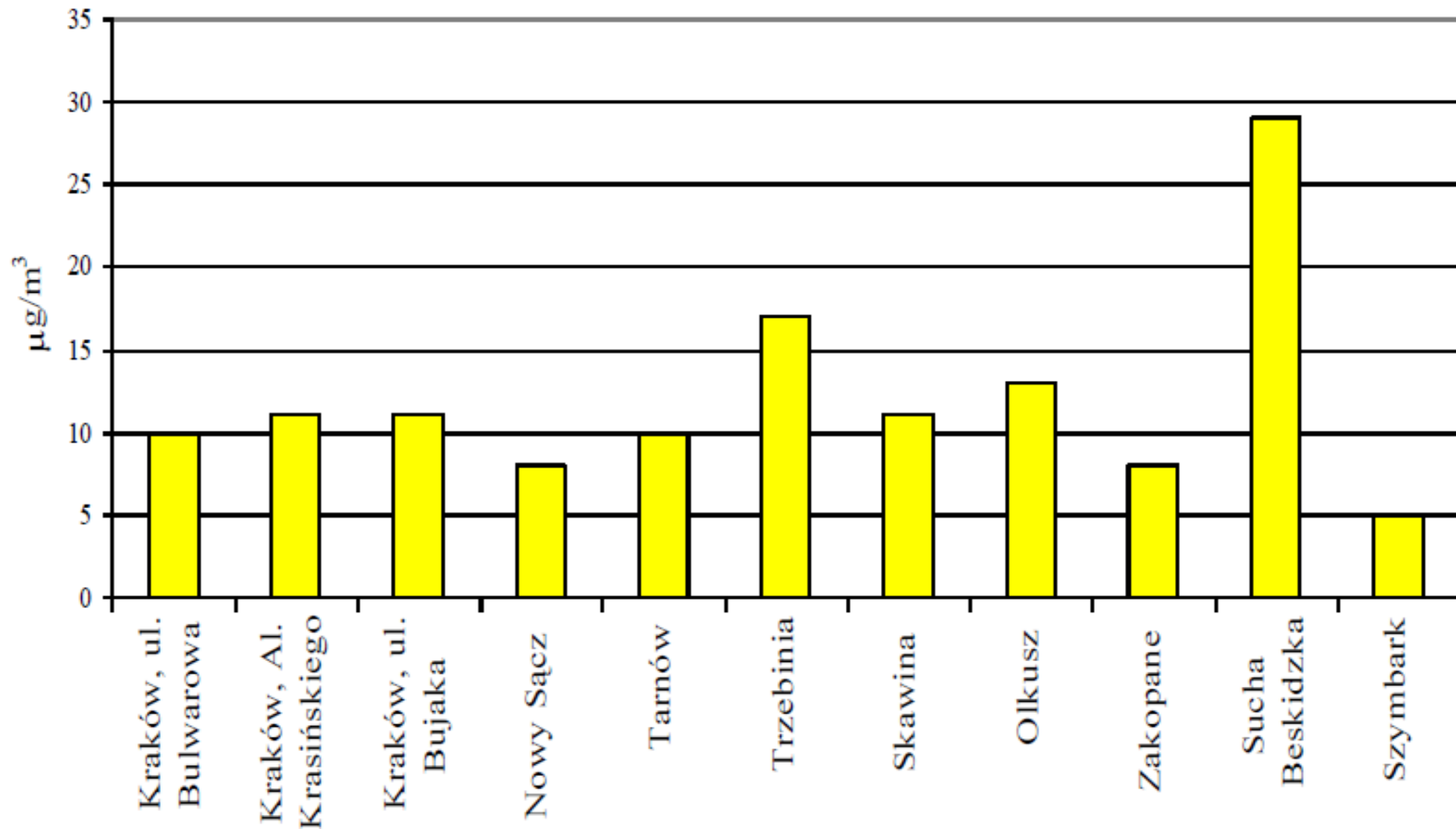
granicz powiatów

stacje pomiarowe WIOS

0 5 10 20 30 km



ROCZNE STĘŻENIA DWUTLENKU SIARKI W 2012 ROKU



WNIOSKI

Stan jakości powietrza jest znacznie zróżnicowany w poszczególnych miejscowościach Małopolski. Występują duże różnice zanieczyszczenia powietrza w bliskich sobie miastach (np. Tarnów – Tuchów czy Trzebinia – Wadowice).

Spośród występujących na obszarze Małopolski zanieczyszczeń powietrza, główną szkodliwość dla zdrowia mieszkańców, stanowią nadmierne stężenia: benzo(a)pirenu, pyłów: PM10 i PM2,5 oraz dwutlenku siarki.

Wykonane w 2012 roku oceny jakości powietrza wykazują, że największe skażenia powietrza pyłem zawieszonym i benzo(a)pirenem występują (poza Nowym Sączem) w mniejszych miejscowościach (Proszowice, Sucha Beskidzka, Wadowice). Należy zatem zwiększyć uwagę na ochronę powietrza w małych miejscowościach.

WNIOSKI

Zjawiskiem wymagającym szczególnej uwagi jest wykazany w rejonie susko – żywieckim problem zanieczyszczenia powietrza dwutlenkiem siarki. Przyczyniła się do tego dystrybucja na te tereny, złej jakości węgla, zahamowanie gazyfikacji, brak sprawnych instalacji do spalania drewna oraz zorganizowana centralnie (w ramach OZE) wywózka trocin i zrąbków do elektrociepłowni.

W rejonach tych wskazanym jest wspieranie wykorzystywania biomasy, jako surowca energetycznego w domowych instalacjach. Muszą to być jednak atestowane urządzenia grzewcze podlegające kontroli kominiarskiej (przykład Austrii).

Do rozważenia pozostaje kwestia, jak powstrzymać wywóz ze Śląska zasiarczonych, niskogatunkowych węgla, które winny być spalane w elektrociepłowniach.

WNIOSKI

Istnieje konieczność wprowadzenia rozwiązań prawnych w kwestii standaryzacji paliw dla sektora komunalno-bytowego, które umożliwią spalanie złych sortów węgla w paleniskach domowych (mułki poflotacyjne, miał węglowy, węgiel brunatny).

W procesie ograniczenia niskiej emisji należy promować nowoczesne kotły grzewcze (V klasy) oraz modernizację i wyposażanie istniejących instalacji grzewczych w elektrofiltry.

Należy dążyć do wprowadzenia praktyk stosownych w Austrii i na terenie Niemiec, gdzie kominiarze kontrolują prawidłowość procesu spalania paliw w paleniskach domowych, w tym również parametry stosowanego paliwa.

WNIOSKI

W wielu miejscowościach, przy stosowanym obecnie szacowaniu rozkładu zanieczyszczeń powietrza (modelowaniu), nie udaje się poprawnie określić rzeczywistych poziomów stężeń szkodliwych substancji. Ogranicza to skuteczność ochrony powietrza. Zasadne staje się zatem rozszerzenie monitoringu powietrza, w celu korygowania i sprawdzania skuteczności wdrażania programów ochrony powietrza

Realny plan pomiarów jakości powietrza w województwie małopolskim w 2014 roku



Mobilna Stacja Pomiarowa



TWORZENIE WOJEWÓDZKI EGO ZESPÓŁU DO SPRAW WDRAŻANIA PROGRAMÓW OCHRONY POWIETRZA

26 kwietnia 2013 roku spotkali się w Krakowie, przedstawiciele odpowiedzialnych za ochronę środowiska instytucji państwowych i samorządowych. Wyrażono wolę powołania zespołu głównego oraz podzespołów, których zadaniem będzie zwiększenie skuteczności wdrażania programów ochrony powietrza w Polsce Południowej

PRIORYTETY

- ☐ przygotowanie założeń do Krajowego Programu Ochrony Powietrza ze szczególnym uwzględnieniem Polski Południowej,
- ☐ zainteresowanie decydentów (parlamentarzystów i ministerstw) wnioskami odnoszącymi się do uwarunkowań wymagających rozwiązań na szczeblu centralnym,
- ☐ zwiększenie skuteczności wdrażania gminnych programów ograniczania niskiej emisji,
- ☐ wskazanie kierunków modyfikacji oraz charakterystyka lokalnej energetyki cieplnej,
- ☐ kryteria oceny skuteczności wdrażania programów ochrony powietrza w gminach.

PODZESPÓŁ „LOKALNYCH PROGRAMÓW OCHRONY POWIETRZA”

Podzespół „Lokalnych programów ochrony powietrza” skupiałby swą pracę na realizowanych przez wybrane samorządy, gminnych programach ograniczania niskiej emisji. Realizacja programów wspierana byłaby badaniami jakości powietrza prowadzonymi przez Wojewódzki Inspektorat Ochrony Środowiska.

Podzespół podzielono na grupy bliskich sobie terytorialnie gmin. Pracę podzespołu „Lokalnych programów ochrony powietrza” koordynowałiby pracownicy Wojewódzkiego Inspektoratu Ochrony Środowiska we współpracy z przedstawicielami Urzędu Marszałkowskiego.

Podzespoły Lokalnych programów ochrony powietrza

Sekcja I

- ☐ Aglomeracja
Krakowska
- ☐ Niepołomice
- ☐ Proszowice
- ☐ Skawina
- ☐ Miechów
- ☐ Krzeszowice
- ☐ Słomniki
- ☐ Wieliczka
- ☐ Myślenice
- ☐ Sulkowice

Sekcja II

- ☐ Chrzanów
- ☐ Trzebinia
- ☐ Oświęcim
- ☐ Zator
- ☐ Kęty
- ☐ Olkusz
- ☐ Wolbrom
- ☐ Brzeszcze
- ☐ Kęty
- ☐ Wadowice
- ☐ Andrychów
- ☐ Kalwaria
Zebrzydowska

Sekcja III

- ☐ Powiat suski koordynowany
przez Starostwo
- ☐ Sucha Beskidzka
- ☐ Maków Podhalański
- ☐ Jordanów
- ☐ Zawoja
- ☐ Zembrzyce
- ☐ Nowy Targ
- ☐ Rabka
- ☐ Zakopane
- ☐ Bukowina Tatrzańska
- ☐ Szczawnica

Podzespoły Lokalnych programów ochrony powietrza

Sekcja IV

- ☐ Nowy Sącz
- ☐ Gorlice - Szymbark
- ☐ Krynica
- ☐ Piwniczna
- ☐ Muszyna
- ☐ Limanowa
- ☐ Mszana Dolna

Sekcja V

- ☐ Tarnów
- ☐ Tuchów
- ☐ Dąbrowa Tarnowska
- ☐ Brzesko
- ☐ Bochnia
- ☐ Wojnicz

DEKLARACJA

Niżej wymienione Gminy i Powiaty Województwa Małopolskiego oraz Małopolski Wojewódzki Inspektor Ochrony Środowiska deklarują chęć uczestniczenia w pracach IV Sekcji Podzespołu Lokalnych Programów Ochrony Powietrza, wyznaczając do tych zadań swoich przedstawicieli. Podzespół Lokalnych Programów Ochrony Powietrza wchodzi w skład Międzywojewódzkiego Zespołu Do Spraw Wdrażania Programów Ochrony Powietrza.

Celem powołania podzespołu jest zwiększenie skuteczności wdrażania programów ochrony powietrza.

Zadania priorytetowe podzespołu to:

- stworzenie własnych projektów ograniczenia niskiej emisji, których podstawą będzie inwentaryzacja źródeł niskiej emisji oraz funkcjonowanie lokalnej energetyki ciepłej;
- uzyskanie dla swoich mieszkańców środków na wymianę uciążliwych dla środowiska systemów grzewczych;
- przygotowanie opinii na temat: „Jak lokalna społeczność podatna jest korzystać ze środków skierowanych na wymianę uciążliwych dla środowiska urządzeń grzewczych?”;
- dążenie do rozszerzenia oferty Wojewódzkiego Funduszu Ochrony Środowiska i Gospodarki Wodnej oraz Narodowego Funduszu Ochrony Środowiska i Gospodarki Wodnej na finansowanie osobom prywatnym wymiany uciążliwych urządzeń grzewczych;
- zaopiniowanie zmian w przepisach, w celu stworzenia lepszych uwarunkowań prawnych, finansowych i technicznych,
- skorzystanie z rozszerzonego monitoringu jakości powietrza, co pozwoli realnie kontrolować postęp wdrażania programów,
- dążenie do modyfikacji lokalnej energetyki ciepłej, co w niektórych rejonach może stworzyć nowe formy działalności gospodarczej;
- kształtowanie pozytywnej świadomości społecznej – promowanie dobrych praktyk, z uwzględnieniem efektów finansowych.

FORMUŁA FUNKCJONOWANIA:

Podzespół „Lokalnych programów ochrony powietrza”- poza pierwszym spotkaniem organizacyjnym - spotykałby się w sekcjach na spotkaniach roboczych i na konferencjach, gdzie prezentowane będą lokalne rozwiązania i projekty a także w celu uzgadniania opinii, wniosków i wystąpień.

Spotkania odbywałoby kierownictwo podzespołu. Kierownictwo podzespołu koordynowałoby pracę sekcji, przekazując im materiały robocze, jak też kierowałoby odpowiednio ich uwagi i wnioski.

W skład kierownictwa podzespołu wchodziłoby pracownicy Wojewódzkiego Inspektoratu Ochrony Środowiska, przedstawiciele Urzędu Marszałkowskiego oraz przedstawiciele samorządów.

Kierownictwo podzespołu w uzgodnieniu z zainteresowanymi samorządami zwoływać będzie posiedzenia sekcji.

AKTUALNE MOŻLIWOŚCI

Program dofinansowania zadań ze środków WFOŚiGW w Krakowie realizowanych przez Gminę w ramach Programu Ograniczenia Niskiej Emisji na terenie województwa małopolskiego

Program skierowany jest do gmin województwa małopolskiego, które posiadają aktualny gminny program ochrony powietrza wpisujący się w Program Ochrony Środowiska Województwa Małopolskiego na lata 2007 -2014 oraz Program ochrony powietrza dla województwa małopolskiego a jego celem jest zmniejszenie ilości zanieczyszczeń emitowanych do powietrza w wyniku procesów spalania paliw stałych w budynkach mieszkalnych.

Program obejmuje następujące inwestycje:

- demontaż kotłowni, palenisk opalanych paliwem stałym**
- montaż nowej kotłowni na gaz wraz z wewnętrznymi pionami c.o. i c.w.u.**
- montaż nowej kotłowni na olej wraz z wewnętrznymi pionami c.o. i c.w.u.**
- podłączenie do sieci ciepłowniczej wraz z wewnętrznymi pionami c.o. i c.w.u.**
- podłączenie do sieci energetycznej oraz wewnętrznej linii zasilania.**

Gmina ubiegająca się o środki w ramach programu może otrzymać dotację w wysokości do 50% kosztów kwalifikowanych (rzeczywista wielkość dofinansowania wyliczona będzie na podstawie obowiązujących w Wojewódzkim Funduszu wskaźników). Czas trwania programu przewidziany jest na 5 lat.

PODZESPÓŁ „LOKALNYCH PROGRAMÓW OCHRONY POWIETRZA”

Samorządy, które podejmą się uczestniczyć w pracach Podzespołu „Lokalnych programów ochrony powietrza” zadeklarują gotowość wykonania następujących zadań:

- ☐ Do dnia 15.10.2013r. zostanie przekazana informacja na temat gotowości podpisania Deklaracji przez zainteresowanych prezydentów, burmistrzów, wójtów i starostów. Możliwe jest również zgłoszenie uwag i poprawek do zapisów Deklaracji.
- ☐ Do dnia 15.12.2013 r. zgłoszone zostaną uwagi dotyczące dofinansowywania przez Wojewódzki Fundusz Ochrony Środowiska i Gospodarki Wodnej w Krakowie, wymiany urządzeń grzewczych w celu likwidacji niskiej emisji. Chodzi o dofinansowywanie poprzez gminy osobom prywatnym' wymiany uciążliwych urządzeń grzewczych.
- ☐ Do połowy maja 2014 roku zorganizowane zostaną spotkania sekcji Podzespołu, na których omówione będą efekty i problemy związane z realizacją lokalnych programów ochrony powietrza.

**WYMAGANIA
WOJEWÓDZKIEGO FUNDUSZU
OCHRONY ŚRODOWISKA I GOSPODARKI WODNEJ**

Ustalenia w sprawie zasad opracowywania przez samorządy, lokalnych programów ograniczania niskiej emisji, będących podstawą do ubiegania się przez gminy o środki z Wojewódzkiego Funduszu Ochrony Środowiska i Gospodarki Wodnej na wymianę uciążliwych dla środowiska urządzeń grzewczych, w budynkach osób prywatnych.

Przygotowany przez gminę program ograniczania niskiej emisji winien zawierać:

- ☐ **Inwentaryzację źródeł niskiej emisji uwzględniającą moc urządzeń i rodzaj używanego paliwa;**
- ☐ **Określenie sposobu proponowanej wymiany urządzeń (wyszczególnienie ilości wymienianych urządzeń węglowych na inne systemy grzewcze <węgiel – gaz, węgiel – olej, itp.>)**
- ☐ **Harmonogram przedsięwzięcia przyjęty uchwałą gminy**

Zaleca się ponadto ustalić na podstawie ankiet jaka część mieszkańców gminy gotowa jest skorzystać z dopłat oferowanych obecnie przez Wojewódzki Fundusz Ochrony Środowiska i Gospodarki Wodnej, jaka część nie jest nimi zainteresowana a jaka część rozważa taką możliwość oraz jakich korekt w ofercie oczekuje.

Dziękuję za uwagę!

